



สารสนเทศเกี่ยวกับการได้มาซึ่งสินทรัพย์
ของ
บริษัท ไทยเพรซิเดนท์ฟูดส์ จำกัด (มหาชน) “TFMAMA”
(ตามบัญชี 2)

4 ตุลาคม 2561



ที่ ทอ. 075/2561

วันที่ 4 ตุลาคม 2561

เรื่อง สารสนเทศเกี่ยวกับการได้มาซึ่งสินทรัพย์ของบริษัท ไทยเพรซิเดนท์ฟู้ดส์ จำกัด (มหาชน)
เรียน ท่านผู้ถือหุ้น บริษัท ไทยเพรซิเดนท์ฟู้ดส์ จำกัด (มหาชน)
สิ่งที่ส่งมาด้วย สารสนเทศเกี่ยวกับการได้มาซึ่งสินทรัพย์ของบริษัท ไทยเพรซิเดนท์ฟู้ดส์ จำกัด (มหาชน)
(ตามบัญชี 2)

บริษัท ไทยเพรซิเดนท์ฟู้ดส์ จำกัด (มหาชน) (“บริษัทฯ”) ขอเรียนแจ้งท่านผู้ถือหุ้นทราบว่า บริษัท เพรซิเดนท์ ดี เวนเจอร์ จำกัด (“เพรซิเดนท์ ดี เวนเจอร์”) ซึ่งเป็นบริษัทย่อยที่บริษัทฯ ถือหุ้นร้อยละ 70 ของทุนจดทะเบียน จะเข้าร่วมลงทุนกับบริษัท อนันดา ดีเวลลอปเม้นท์ จำกัด (มหาชน) (“อนันดา”) ซึ่งไม่ใช่บุคคลที่เกี่ยวข้องกันของบริษัทฯ โดยการจัดตั้งบริษัทร่วมทุนจำนวน 3 บริษัท ได้แก่ บริษัท ไอดีโอ โมบิล รังน้ำ จำกัด บริษัท ไอดีโอ คิว สุขุมวิท 36 จำกัด และ บริษัท ไอดีโอ นิว พระราม 9 จำกัด มีวัตถุประสงค์ในการเข้าลงทุนโดยการถือหุ้นในบริษัทที่ประกอบธุรกิจพัฒนาอสังหาริมทรัพย์ ซึ่งเป็นไปตามมติที่ประชุมคณะกรรมการของบริษัทฯ ครั้งที่ 8/2561 ซึ่งประชุมเมื่อวันที่ 15 สิงหาคม 2561 โดยมีมูลค่าการลงทุนรวม 3 บริษัทดังกล่าวข้างต้น จำนวน 1,009,444,100.00 บาท

การเข้าร่วมลงทุนกับอนันดาดังกล่าวข้างต้นเป็นรายการได้มาซึ่งสินทรัพย์ของบริษัทฯ ตามประกาศคณะกรรมการกำกับตลาดทุนที่ ทจ. 20/2551 เรื่อง หลักเกณฑ์ในการทำรายการที่มีนัยสำคัญที่เข้าข่ายเป็นการได้มาหรือจำหน่ายไปซึ่งทรัพย์สิน และประกาศคณะกรรมการตลาดหลักทรัพย์ฯ เรื่อง การเปิดเผยข้อมูลและการปฏิบัติการของบริษัทจดทะเบียนในการได้มาหรือจำหน่ายไปซึ่งสินทรัพย์ พ.ศ. 2547 (“ประกาศรายการได้มาหรือจำหน่ายไปซึ่งสินทรัพย์”) ซึ่งมีขนาดของรายการสูงสุดเท่ากับร้อยละ 3.30 ตามวิธีการคำนวณตามเกณฑ์มูลค่ารวมของสิ่งตอบแทน โดยคำนวณจากงบการเงินรวมของบริษัทฯ ฉบับสอบทานสำหรับงวด 6 เดือน สิ้นสุด ณ วันที่ 30 มิถุนายน 2561 และเมื่อคำนวณรวมขนาดรายการได้มาซึ่งสินทรัพย์ของบริษัทฯ ที่เกิดขึ้นในช่วงระยะเวลา 6 เดือนที่ผ่านมาแล้ว บริษัทฯ มีขนาดรายการตามเกณฑ์มูลค่ารวมของสิ่งตอบแทน รวมทั้งสิ้นร้อยละ 37.15 ตามประกาศรายการได้มาหรือจำหน่ายไป ซึ่งเข้าข่ายเป็นรายการได้มาซึ่งสินทรัพย์ของบริษัทฯ ประเภทที่ 2 คือ รายการที่มีมูลค่าเท่ากับร้อยละ 15 แต่ต่ำกว่าร้อยละ 50 ตามประกาศรายการได้มาหรือจำหน่ายไป ดังนั้น บริษัทฯ จึงมีหน้าที่ต้องเปิดเผยสารสนเทศการเข้าทำรายการต่อตลาดหลักทรัพย์แห่งประเทศไทย (“ตลาดหลักทรัพย์ฯ”) และจัดส่งหนังสือแจ้งให้ผู้ถือหุ้นทราบภายใน 21 วันนับแต่วันแจ้งตลาดหลักทรัพย์ฯ



ทั้งนี้ เมื่อพิจารณาถึงผลประโยชน์โดยรวมของบริษัทฯ ผลกระทบที่อาจจะเกิดขึ้น รวมทั้งอำนาจการต่อรองในการเข้าทำสัญญาที่เกี่ยวข้อง คณะกรรมการบริษัทฯ จึงเห็นว่าข้อเท็จจริงยังอยู่ในภาวะที่อาจมีการเปลี่ยนแปลงได้ ประกอบกับระยะเวลาการเปิดเผยเป็นสิ่งจำเป็น จึงทำให้บริษัทฯ มิได้เปิดเผยรายละเอียดการเข้าทำรายการต่อนักลงทุน และตลาดหลักทรัพย์ฯ โดยทันทีภายหลังจากที่ได้รับอนุมัติการเข้าทำรายการจากคณะกรรมการบริษัทฯ ซึ่งประชุมเมื่อวันที่ 15 สิงหาคม 2561 ดังนั้น เมื่อข้อเท็จจริงและรายละเอียดต่างๆ ที่เกี่ยวข้องกับการเข้าทำรายการอยู่ในภาวะแน่นอนแล้ว บริษัทฯ จึงเปิดเผยสารสนเทศเกี่ยวกับการได้มาซึ่งสินทรัพย์ของบริษัทฯ (ตามบัญชี 1) ต่อนักลงทุนและตลาดหลักทรัพย์ฯ เมื่อวันที่ 19 กันยายน 2561 และบริษัทฯ ขอนำส่งสารสนเทศเกี่ยวกับการได้มาซึ่งสินทรัพย์ของบริษัทฯ (ตามบัญชี 2) ตามที่ปรากฏในสิ่งที่ส่งมาด้วยพร้อมหนังสือฉบับนี้ เพื่อเป็นข้อมูลแก่ผู้ถือหุ้นต่อไป

จึงเรียนมาเพื่อทราบ

ขอแสดงความนับถือ



(นายสุชัย รัตนเจียรณ)

กรรมการผู้มีอำนาจลงนาม

(นายพจน์ พะเนียงเวทย์)

กรรมการผู้มีอำนาจลงนาม

นางสาวสรารัตน์ ตั้งศิริมงคล

เลขานุการบริษัท

โทรศัพท์ 02-374-4730

สารสนเทศเกี่ยวกับการได้มาซึ่งสินทรัพย์ของบริษัท ไทยเพรซิเดนทึ่ฟู๊ดส์ จำกัด (มหาชน) (ตามบัญชี 2)

1. สารสนเทศตามบัญชี 1

1.1 วัน เดือน ปี ที่เกิดรายการ

เพรซิเดนทึ่ ดี เวนเจอร์ ได้ลงนามในสัญญาระหว่างผู้ถือหุ้นเพื่อเข้าร่วมลงทุนโดยการจัดตั้งบริษัท ไอดีโอ โมบิ รางน้ำ จำกัด (“ไอดีโอ โมบิ รางน้ำ”) บริษัท ไอดีโอ คิว สุขุมวิท 36 จำกัด (“ไอดีโอ คิว สุขุมวิท 36”) และบริษัท ไอดีโอ นิว พระราม 9 จำกัด (“ไอดีโอ นิว พระราม 9”) เมื่อวันที่ 18 กันยายน 2561

1.2 คู่กรณีที่เกี่ยวข้องและความสัมพันธ์กับบริษัท

(ก) ไอดีโอ โมบิ รางน้ำ

ผู้ร่วมลงทุน : (1) บริษัท เพรซิเดนทึ่ ดี เวนเจอร์ จำกัด
(2) บริษัท อนันดา ดีเวลลอปเม้นท์ จำกัด (มหาชน)
ความสัมพันธ์กับบริษัท : อนันดาไม่เป็นบุคคลที่เกี่ยวข้องกับบริษัท

(ข) ไอดีโอ คิว สุขุมวิท 36

ผู้ร่วมลงทุน : (1) บริษัท เพรซิเดนทึ่ ดี เวนเจอร์ จำกัด
(2) บริษัท อนันดา ดีเวลลอปเม้นท์ จำกัด (มหาชน)
ความสัมพันธ์กับบริษัท : อนันดาไม่เป็นบุคคลที่เกี่ยวข้องกับบริษัท

(ค) ไอดีโอ นิว พระราม 9

ผู้ร่วมลงทุน : (1) บริษัท เพรซิเดนทึ่ ดี เวนเจอร์ จำกัด
(2) บริษัท อนันดา ดีเวลลอปเม้นท์ จำกัด (มหาชน)
ความสัมพันธ์กับบริษัท : อนันดาไม่เป็นบุคคลที่เกี่ยวข้องกับบริษัท

1.3 ลักษณะโดยทั่วไป ประเภท และขนาดของรายการ

1.3.1 ลักษณะโดยทั่วไปและประเภทของรายการ

เพรซิเดนทึ่ ดี เวนเจอร์ ได้ลงนามในสัญญาระหว่างผู้ถือหุ้นเพื่อเข้าร่วมลงทุนโดยการจัดตั้ง ไอดีโอ โมบิ รางน้ำ ไอดีโอ คิว สุขุมวิท 36 และ ไอดีโอ นิว พระราม 9 เมื่อวันที่ 18 กันยายน 2561

โดยถือหุ้นสามัญจำนวน 3,900,351 หุ้น คิดเป็นร้อยละ 49.00 ของจำนวนหุ้นทั้งหมดของ ไอดีโอ โม
บี รางน้ำ ถือหุ้นสามัญจำนวน 3,255,707 หุ้น คิดเป็นร้อยละ 49.00 ของจำนวนหุ้นทั้งหมดของ ไอดี
โอ คิว สุขุมวิท 36 และถือหุ้นสามัญจำนวน 2,938,383 หุ้น คิดเป็นร้อยละ 49.00 ของจำนวนหุ้น
ทั้งหมดของ ไอดีโอ นิว พระราม 9 ตามลำดับ

ทั้งนี้ เมื่อได้จัดตั้ง ไอดีโอ โมบี รางน้ำ ไอดีโอ คิว สุขุมวิท 36 และ ไอดีโอ นิว พระราม 9 จะเข้า
ลงทุนโดยการถือหุ้นในบริษัทที่ประกอบธุรกิจพัฒนาอสังหาริมทรัพย์ กล่าวคือ

- (1) ไอดีโอ โมบี รางน้ำ จะซื้อหุ้นในบริษัท อนันดา เอ็มเอฟ เอเชีย ราชปรารภ จำกัด (“**AMF ราช
ปรารภ**”) ซึ่งประกอบธุรกิจพัฒนาอสังหาริมทรัพย์ในโครงการ ไอดีโอ โมบี รางน้ำ จำนวนร้อย
ละ 74 ของจำนวนหุ้นทั้งหมดใน AMF ราชปรารภ จากอนันดา โดยมีมูลค่าทั้งสิ้นจำนวน
402,892,891 บาท รวมทั้งรับโอนสิทธิและหน้าที่ทั้งหมดภายใต้สัญญากู้ยืมเงินจากอนันดา ซึ่ง
อนันดาได้ให้ AMF ราชปรารภ กู้ยืมเพื่อพัฒนาโครงการ เป็นจำนวนเงิน 226,792,767 บาท โดย
มีค่าตอบแทนการโอนเป็นจำนวนเท่ากับต้นเงินกู้ที่อนันดาได้ให้กู้ยืมแก่ AMF ราชปรารภ บวก
ด้วยดอกเบี้ยของต้นเงินกู้อย่างกล่าว
- (2) ไอดีโอ คิว สุขุมวิท 36 จะซื้อหุ้นในบริษัท อนันดา เอ็มเอฟ เอเชีย ทองหล่อ จำกัด (“**AMF ทอง
หล่อ**”) ซึ่งประกอบธุรกิจพัฒนาอสังหาริมทรัพย์ในโครงการ ไอดีโอ คิว สุขุมวิท 36 จำนวนร้อย
ละ 51 ของจำนวนหุ้นทั้งหมดใน AMF ทองหล่อ จากอนันดา โดยมีมูลค่าทั้งสิ้นจำนวน
339,751,689 บาท รวมทั้งรับโอนสิทธิและหน้าที่ทั้งหมดภายใต้สัญญากู้ยืมเงินจากอนันดา ซึ่ง
อนันดาได้ให้ AMF ทองหล่อ กู้ยืมเพื่อพัฒนาโครงการ เป็นจำนวนเงิน 109,863,781 บาท โดยมี
ค่าตอบแทนการโอนเป็นจำนวนเท่ากับต้นเงินกู้ที่อนันดาได้ให้กู้ยืมแก่ AMF ทองหล่อ บวก
ด้วยดอกเบี้ยของต้นเงินกู้อย่างกล่าว
- (3) ไอดีโอ นิว พระราม 9 จะซื้อหุ้นในบริษัท อนันดา เอ็มเอฟ เอเชีย รามคำแหง จำกัด (“**AMF
รามคำแหง**”) ซึ่งประกอบธุรกิจพัฒนาอสังหาริมทรัพย์ในโครงการ ไอดีโอ นิว พระราม 9
จำนวนร้อยละ 51 ของจำนวนหุ้นทั้งหมดใน AMF รามคำแหง จากอนันดา โดยมีมูลค่าทั้งสิ้น
จำนวน 303,136,242 บาท รวมทั้งรับโอนสิทธิและหน้าที่ทั้งหมดภายใต้สัญญากู้ยืมเงินจากอนัน
ดา ซึ่งอนันดาได้ให้ AMF รามคำแหง กู้ยืมเพื่อพัฒนาโครงการ เป็นจำนวนเงิน 183,945,123
บาท โดยมีค่าตอบแทนการโอนเป็นจำนวนเท่ากับต้นเงินกู้ที่อนันดาได้ให้กู้ยืมแก่ AMF
รามคำแหง บวกด้วยดอกเบี้ยของต้นเงินกู้อย่างกล่าว

1.3.2 ขนาดของรายการ

มูลค่ารวมของการเข้าลงทุนของทั้งสามรายการ รวมเป็นจำนวนทั้งสิ้น 1,009,444,100 บาท โดยมีขนาดรายการสูงสุดคิดเป็นร้อยละ 3.30 ตามเกณฑ์มูลค่ารวมของสิ่งตอบแทนตามงบการเงินรวมของบริษัทฯ ซึ่งคำนวณจากงบการเงินรวมของบริษัทฉบับสอบทาน สิ้นสุด ณ วันที่ 30 มิถุนายน 2561

การคำนวณขนาดของรายการตามประกาศการได้มาหรือจำหน่ายไปซึ่งสินทรัพย์ โดยอ้างอิงข้อมูลจากงบการเงินรวมฉบับสอบทานของบริษัทฯ ณ วันที่ 30 มิถุนายน 2561 มีรายละเอียดการคำนวณดังต่อไปนี้

- การเข้าลงทุนในไอดีโอ โมบิ รางน้ำ
- (ก) เปรียบเทียบมูลค่าของสินทรัพย์ที่มีตัวตนสุทธิ (Net Tangible Assets: NTA) :
ไม่นำมาปรับใช้เนื่องจากเป็นบริษัทที่จัดตั้งขึ้นใหม่และยังไม่ครบรอบปีบัญชีทำให้ไม่มีงบการเงิน
- (ข) เปรียบเทียบกำไรสุทธิ :
ไม่นำมาปรับใช้เนื่องจากเป็นบริษัทที่จัดตั้งขึ้นใหม่และยังไม่ครบรอบปีบัญชีทำให้ไม่มีงบการเงิน
- (ค) เปรียบเทียบมูลค่ารวมของสิ่งตอบแทน :
ขนาดรายการ =
$$\frac{\text{มูลค่ารวมของสิ่งตอบแทนที่จ่าย} \times 100}{\text{มูลค่าสินทรัพย์รวมของบริษัทและบริษัทย่อย}}$$
$$= \frac{390,035,100 \times 100}{30,547,767,574.68}$$
$$= \text{ประมาณร้อยละ 1.28}$$
- (ง) เปรียบเทียบมูลค่าของหลักทรัพย์ที่บริษัทจดทะเบียนออกเพื่อเป็นการตอบแทนการได้มาซึ่งสินทรัพย์ :
ไม่นำมาปรับใช้เนื่องจากไม่มีการออกหลักทรัพย์
- การเข้าลงทุนในไอดีโอ คิว สุขุมวิท 36
- (ก) เปรียบเทียบมูลค่าของสินทรัพย์ที่มีตัวตนสุทธิ (Net Tangible Assets: NTA) :
ไม่นำมาปรับใช้เนื่องจากเป็นบริษัทที่จัดตั้งขึ้นใหม่และยังไม่ครบรอบปีบัญชีทำให้ไม่มีงบการเงิน

(จ) เปรียบเทียบกำไรสุทธิ :

ไม่นำมาปรับใช้เนื่องจากเป็นบริษัทที่จัดตั้งขึ้นใหม่และยังไม่ครบรอบปีบัญชีทำให้ไม่มีงบการเงิน

(ค) เปรียบเทียบมูลค่ารวมของสิ่งตอบแทน :

$$\begin{aligned} \text{ขนาดรายการ} &= \frac{\text{มูลค่ารวมของสิ่งตอบแทนที่จ่าย} \times 100}{\text{มูลค่าสินทรัพย์รวมของบริษัทและบริษัทย่อย}} \\ &= \frac{325,570,700 \times 100}{30,547,767,574.68} \\ &= \text{ประมาณร้อยละ 1.06} \end{aligned}$$

(ง) เปรียบเทียบมูลค่าของหลักทรัพย์ที่บริษัทจดทะเบียนออกเพื่อเป็นการตอบแทนการได้มาซึ่งสินทรัพย์ :

ไม่นำมาปรับใช้เนื่องจากไม่มีการออกหลักทรัพย์

■ การเข้าลงทุนใน ไอดีโอ นิว พระราม 9

(ก) เปรียบเทียบมูลค่าของสินทรัพย์ที่มีตัวตนสุทธิ (Net Tangible Assets: NTA) :

ไม่นำมาปรับใช้เนื่องจากเป็นบริษัทที่จัดตั้งขึ้นใหม่และยังไม่ครบรอบปีบัญชีทำให้ไม่มีงบการเงิน

(จ) เปรียบเทียบกำไรสุทธิ :

ไม่นำมาปรับใช้เนื่องจากเป็นบริษัทที่จัดตั้งขึ้นใหม่และยังไม่ครบรอบปีบัญชีทำให้ไม่มีงบการเงิน

(ค) เปรียบเทียบมูลค่ารวมของสิ่งตอบแทน :

$$\begin{aligned} \text{ขนาดรายการ} &= \frac{\text{มูลค่ารวมของสิ่งตอบแทนที่จ่าย} \times 100}{\text{มูลค่าสินทรัพย์รวมของบริษัทและบริษัทย่อย}} \\ &= \frac{293,838,300 \times 100}{30,547,767,574.68} \\ &= \text{ประมาณร้อยละ 0.96} \end{aligned}$$

(ง) เปรียบเทียบมูลค่าของหลักทรัพย์ที่บริษัทจดทะเบียนออกเพื่อเป็นการตอบแทนการได้มาซึ่งสินทรัพย์ :

ไม่นำมาปรับใช้เนื่องจากไม่มีการออกหลักทรัพย์

อนึ่ง เมื่อคำนวณรวมขนาดรายการได้มาซึ่งสินทรัพย์ของบริษัทฯ ในครั้งนี้กับรายการได้มาซึ่งสินทรัพย์ของบริษัทฯ ที่เกิดขึ้นในช่วงระยะเวลา 6 เดือนที่ผ่านมา จะทำให้บริษัทฯ มีขนาดรายการตามเกณฑ์มูลค่ารวมของสิ่งตอบแทน รวมทั้งสิ้นร้อยละ 37.15 ตามประกาศรายการได้มาหรือจำหน่ายไป ซึ่งเข้าข่ายเป็นรายการได้มาซึ่งสินทรัพย์ของบริษัทฯ ประเภทที่ 2 คือ รายการที่มีมูลค่าเท่ากับร้อยละ 15 แต่ต่ำกว่าร้อยละ 50 ตามประกาศรายการได้มาหรือจำหน่ายไป ดังนั้น บริษัทฯ จึงมีหน้าที่ต้องเปิดเผยสารสนเทศการเข้าทำรายการต่อตลาดหลักทรัพย์ฯ และจัดส่งหนังสือแจ้งให้ผู้ถือหุ้นทราบภายใน 21 วันนับแต่วันแจ้งตลาดหลักทรัพย์ฯ

1.4 รายละเอียดของสินทรัพย์ที่จะได้มา

เพรซิเดนท์ ดี เวนเจอร์ ได้ลงนามในสัญญาระหว่างผู้ถือหุ้นเพื่อเข้าร่วมลงทุนโดยการจัดตั้ง ไอดีโอ โมบี รังน้ำ ไอดีโอ คิว สุขุมวิท 36 และ ไอดีโอ นิว พระราม 9 เมื่อวันที่ 18 กันยายน 2561 โดยเพรซิเดนท์ ดี เวนเจอร์ ถือหุ้นสามัญ จำนวน 3,900,351 หุ้น คิดเป็นร้อยละ 49.00 ของจำนวนหุ้นทั้งหมดของ ไอดีโอ โมบี รังน้ำ ในราคาหุ้นละ 100 บาท รวมเป็นเงินทั้งสิ้น 390,035,100 บาท ถือหุ้นสามัญ จำนวน 3,255,707 หุ้น คิดเป็นร้อยละ 49.00 ของจำนวนหุ้นทั้งหมดของ ไอดีโอ คิว สุขุมวิท 36 ในราคาหุ้นละ 100 บาท รวมเป็นเงินทั้งสิ้น 325,570,700 บาท และถือหุ้นสามัญ จำนวน 2,938,383 หุ้น คิดเป็นร้อยละ 49.00 ของจำนวนหุ้นทั้งหมดของ ไอดีโอ นิว พระราม 9 ในราคาหุ้นละ 100 บาท รวมเป็นเงินทั้งสิ้น 293,838,300 บาท

(ก) ไอดีโอ โมบี รังน้ำ

- ทุนจดทะเบียน: 795,990,000 บาท ประกอบด้วย หุ้นสามัญจำนวน 7,959,900 หุ้น มูลค่าที่ตราไว้หุ้นละ 100 บาท
- วัตถุประสงค์หลัก: ถือหุ้นในบริษัทพัฒนาอสังหาริมทรัพย์ ได้แก่ AMF ราชปรารภ
- รายชื่อผู้ถือหุ้น

ผู้ถือหุ้น	จำนวนหุ้น	ร้อยละ
บริษัท เพรซิเดนท์ ดี เวนเจอร์ จำกัด	3,900,351	49.00
บริษัท อนันดา ดีเวลลอปเม้นท์ จำกัด (มหาชน)	4,059,549	51.00

▪ รายชื่อกรรมการ

1. นายเสริมศักดิ์ ขวัญพ่วง
2. นายรชฎ นันทขว้าง
3. นายบรรลือ สุรเชษฐคมสัน
4. นางสาวปาจริย์ แสงประสิทธิ์โชค

กรรมการซึ่งลงชื่อที่มีอำนาจลงนามผูกพันบริษัท คือ กรรมการสองคนลงลายมือชื่อร่วมกันและประทับตราสำคัญของบริษัท

(จ) ไอดีโอ คิว สุขุมวิท 36

- ทุนจดทะเบียน: 664,430,000 บาท ประกอบด้วย หุ้นสามัญจำนวน 6,644,300 หุ้น มูลค่าที่ตราไว้หุ้นละ 100 บาท
- วัตถุประสงค์หลัก: ถือหุ้นในบริษัทพัฒนาอสังหาริมทรัพย์ ได้แก่ AMF ทองหล่อ
- รายชื่อผู้ถือหุ้น

ผู้ถือหุ้น	จำนวนหุ้น	ร้อยละ
บริษัท เพรซิเดนทึ่ ดี เวนเจอร์ จำกัด	3,255,707	49.00
บริษัท อนันดา ดีเวลลอปเม้นท์ จำกัด (มหาชน)	3,388,593	51.00

- รายชื่อกรรมการ
 1. นายเสริมศักดิ์ ขวัญพ่วง
 2. นายรชฏ นันทขว้าง
 3. นายบรรลือ สุรเชษฐคมสัน
 4. นางสาวปาจริย์ แสงประสิทธิ์โชคกรรมการซึ่งลงชื่อที่มีอำนาจลงนามผูกพันบริษัท คือ กรรมการสองคนลงลายมือชื่อร่วมกันและประทับตราสำคัญของบริษัท

(ค) ไอดีโอ นิว พระราม 9

- ทุนจดทะเบียน: 599,670,000 บาท ประกอบด้วย หุ้นสามัญจำนวน 5,996,700 หุ้น มูลค่าที่ตราไว้หุ้นละ 100 บาท
- วัตถุประสงค์หลัก: ถือหุ้นในบริษัทพัฒนาอสังหาริมทรัพย์ ได้แก่ AMF รามคำแหง
- รายชื่อผู้ถือหุ้น

ผู้ถือหุ้น	จำนวนหุ้น	ร้อยละ
บริษัท เพรซิเดนทึ่ ดี เวนเจอร์ จำกัด	2,938,383	49.00
บริษัท อนันดา ดีเวลลอปเม้นท์ จำกัด (มหาชน)	3,058,317	51.00

- รายชื่อกรรมการ
 1. นายเสริมศักดิ์ ขวัญพ่วง
 2. นายรชฏ นันทขว้าง
 3. นายบรรลือ สุรเชษฐคมสัน
 4. นางสาวปาจริย์ แสงประสิทธิ์โชคกรรมการซึ่งลงชื่อที่มีอำนาจลงนามผูกพันบริษัท คือ กรรมการสองคนลงลายมือชื่อร่วมกันและประทับตราสำคัญของบริษัท

1.5 มูลค่ารวมของสิ่งตอบแทน และมูลค่าของรายการสินทรัพย์ได้มา

มูลค่ารายการร่วมทุนใน ไอดีโอ โมบิ รางน้ำ โดยเพรซิเดนท์ ดี เวนเจอร์ ถือหุ้นสามัญ จำนวน 3,900,351 หุ้น คิดเป็นร้อยละ 49.00 ของจำนวนหุ้นทั้งหมดของ ไอดีโอ โมบิ รางน้ำ ในราคาหุ้นละ 100 บาท รวมเป็นเงินทั้งสิ้น 390,035,100 บาท

มูลค่ารายการร่วมทุนใน ไอดีโอ คิว สุขุมวิท 36 โดยเพรซิเดนท์ ดี เวนเจอร์ ถือหุ้นสามัญ จำนวน 3,255,707 หุ้น คิดเป็นร้อยละ 49.00 ของจำนวนหุ้นทั้งหมดของ ไอดีโอ คิว สุขุมวิท 36 ในราคาหุ้นละ 100 บาท รวมเป็นเงินทั้งสิ้น 325,570,700 บาท

มูลค่ารายการร่วมทุนใน ไอดีโอ นิว พระราม 9 โดยเพรซิเดนท์ ดี เวนเจอร์ ถือหุ้นสามัญ จำนวน 2,938,383 หุ้น คิดเป็นร้อยละ 49.00 ของจำนวนหุ้นทั้งหมดของ ไอดีโอ นิว พระราม 9 ในราคาหุ้นละ 100 บาท รวมเป็นเงินทั้งสิ้น 293,838,300 บาท

1.6 เกณฑ์ที่ใช้ในการกำหนดมูลค่าตอบแทน

ราคาของซื้อหุ้นใน ไอดีโอ โมบิ รางน้ำ ไอดีโอ คิว สุขุมวิท 36 และ ไอดีโอ นิว พระราม 9 เป็นราคามูลค่าหุ้นที่ตราไว้ของทั้งสามบริษัท

1.7 ผลประโยชน์ที่คาดว่าจะเกิดกับบริษัทฯ

(ก) บริษัทฯ คาดว่าการเข้าร่วมทุนดังกล่าว จะช่วยเพิ่ม โอกาสทางธุรกิจใหม่ให้กับบริษัทฯ

(ข) บริษัทฯ จะได้รับผลประโยชน์ในรูปของเงินปันผล ซึ่งจะเป็นการเพิ่มรายได้ และกำไรสุทธิในอนาคตให้แก่บริษัทจากผลการดำเนินงานของทั้งสามบริษัทฯ ภายหลังจากโครงการต่างๆ ที่ทั้งสามบริษัทเข้าลงทุน สามารถรับรู้รายได้อย่างต่อเนื่องจากโครงการดังกล่าว

1.8 แหล่งที่มาของเงินทุนในการเข้าทำรายการ

จากกระแสเงินสดภายในของบริษัทฯ

1.9 ความเห็นของคณะกรรมการบริษัทฯ เกี่ยวกับการตกลงเข้าทำรายการ

ที่ประชุมคณะกรรมการของบริษัทฯ ครั้งที่ 8/2561 พิจารณาแล้วเห็นว่า การเข้าร่วมทุนของเพรซิเดนท์ ดี เวนเจอร์ ซึ่งเป็นบริษัทย่อยของบริษัทฯ ใน ไอดีโอ โมบิ รางน้ำ ไอดีโอ คิว สุขุมวิท 36 และ ไอดีโอ นิว พระราม 9 จะทำให้บริษัทฯ มีการกระจายแหล่งที่มาของรายได้ (Diversification of Revenues) และเป็นการเปิดโอกาสให้บริษัทฯ ไปสู่ธุรกิจด้านอสังหาริมทรัพย์ในอนาคต จึงเห็นว่าการเข้าร่วมทุนดังกล่าวมีความเหมาะสมและเป็นประโยชน์ต่อบริษัทฯ และผู้ถือหุ้น

1.10 ความเห็นของคณะกรรมการตรวจสอบและ/หรือกรรมการบริษัทฯ ที่แตกต่างจากความเห็นของคณะกรรมการบริษัทฯ ตามข้อ 1.9

คณะกรรมการตรวจสอบของบริษัทฯ ไม่มีความเห็นขัดหรือแย้งกับคณะกรรมการของบริษัทฯ ดังที่ระบุไว้ข้างต้น

2. ภาระหนี้สินของบริษัทฯ

- 2.1 ยอดรวมของตราสารหนี้ที่ออกจำหน่ายแล้วและที่ยังมิได้ออกจำหน่ายตามที่ประชุมผู้ถือหุ้นได้มีมติไว้และมอบอำนาจให้แก่คณะกรรมการบริษัทฯ เป็นผู้พิจารณาออกจำหน่ายตามที่เห็นสมควร
- ไม่มี -
- 2.2 ยอดรวมของเงินกู้ที่มีกำหนดระยะเวลาของบริษัทฯ และบริษัทย่อย ณ วันที่ 30 มิถุนายน 2561 และภาระการนำสินทรัพย์วางเป็นหลักประกัน
- ไม่มี -
- 2.3 ยอดรวมมูลค่าหนี้สินประเภทอื่น รวมทั้งเงินเบิกเกินบัญชีของบริษัทฯ และบริษัทย่อย ณ วันที่ 30 มิถุนายน 2561 และภาระการนำสินทรัพย์วางเป็นหลักประกัน

หน่วย: ล้านบาท

ประเภทหนี้สิน	งบการเงินรวม		หลักประกัน
	สิ้นสุดวันที่ 31 ธันวาคม 2560	สิ้นสุดวันที่ 30 มิถุนายน 2561	
เจ้าหนี้การค้าและเจ้าหนี้อื่น	1,787.56	1,840.85	ไม่มี
ภาษีเงินได้ค้างจ่าย	242.66	282.79	ไม่มี
โบนัสค้างจ่าย	159.25	212.19	ไม่มี
ค่าใช้จ่ายค้างจ่ายอื่น	285.02	323.85	ไม่มี
หนี้สินหมุนเวียนอื่น	153.05	111.73	ไม่มี
สำรองผลประโยชน์ระยะยาวของพนักงาน	806.61	838.17	ไม่มี
หนี้สินไม่หมุนเวียนอื่น	271.81	216.83	ไม่มี
รวม	3,705.96	3,826.42	

2.4 หนี้สินที่อาจเกิดขึ้นในภายหน้า

ณ วันที่ 30 มิถุนายน 2561 บริษัทฯ และบริษัทย่อยมีหนี้สินและภาระผูกพันที่อาจเกิดขึ้นในอนาคตดังต่อไปนี้

- บริษัทย่อยมีภาระผูกพันเกี่ยวกับรายจ่ายฝ่ายทุนตามสัญญาซื้อเครื่องจักรและอุปกรณ์เพื่อใช้ในการผลิต จำนวนประมาณ 5 ล้านบาท
- บริษัทฯ และบริษัทย่อยมีภาระผูกพันเกี่ยวกับสัญญาเช่าดำเนินงานที่ต้องจ่ายชำระภายใน 1 ปี จำนวนประมาณ 28 ล้านบาท และที่ต้องจ่ายชำระภายใน 1 ปีถึง 5 ปีจำนวนประมาณ 8 ล้านบาท
- การค้ำประกันตามหนังสือค้ำประกันซึ่งออกโดยธนาคารในนามบริษัทฯ หรือบริษัทย่อย จำนวนประมาณ 139 ล้านบาท

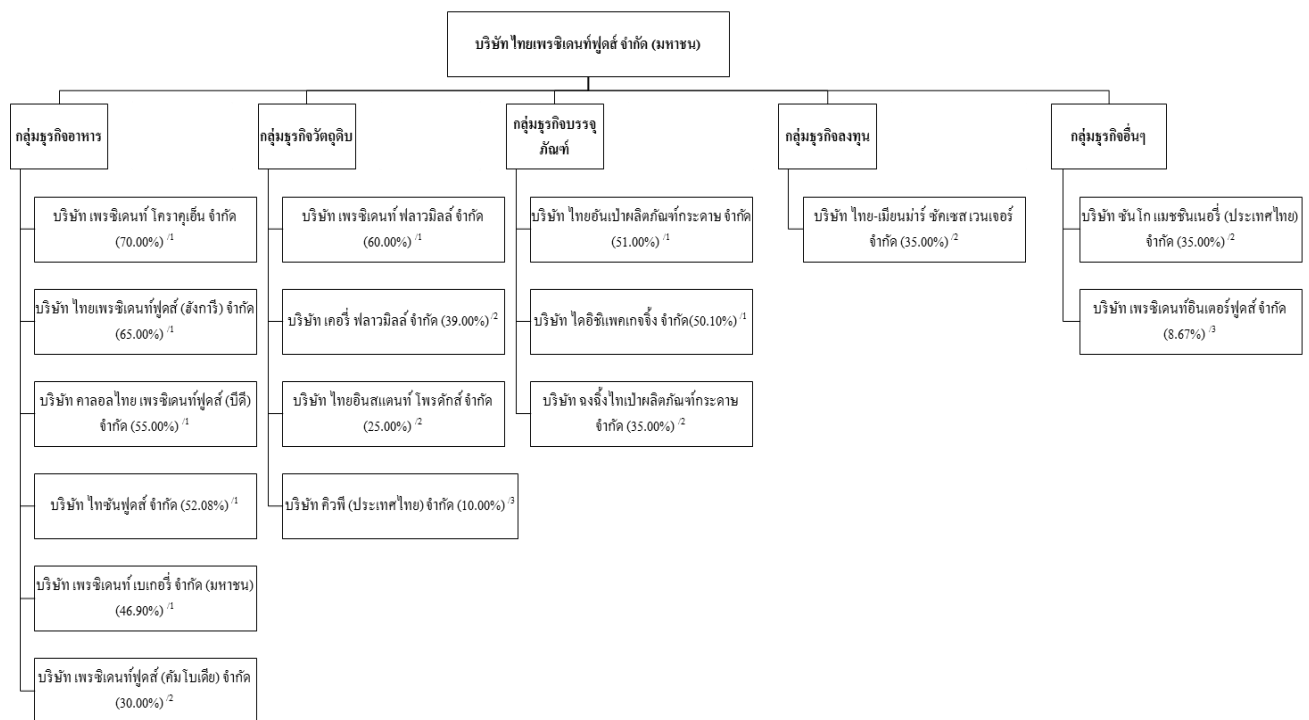
3. ข้อมูลบริษัทฯ

3.1 ข้อมูลเกี่ยวกับลักษณะการประกอบธุรกิจของบริษัทฯ

3.1.1 ลักษณะการประกอบธุรกิจของบริษัทฯ

บริษัทฯ เกิดจากการควบบริษัทตามพระราชบัญญัติบริษัทมหาชนจำกัด พ.ศ. 2535 (ตามที่มีการแก้ไขเพิ่มเติม) ระหว่างบริษัท ไทยเพรซิเดนท์ฟูดส์ จำกัด (มหาชน) (“TF”) และบริษัท เพรซิเดนท์โรซ์โปรดักส์ จำกัด (มหาชน) (“PR”) ซึ่งได้มีการจดทะเบียนควบบริษัทกับกรมพัฒนาธุรกิจการค้า กระทรวงพาณิชย์ เมื่อวันที่ 16 ตุลาคม 2560 และได้รับมาซึ่งทรัพย์สิน หนี้ สิทธิ หน้าที่ และความรับผิดชอบทั้งหมดของทั้งสองบริษัทโดยผลของกฎหมาย และต่อมาได้เข้าซื้อขายในตลาดหลักทรัพย์ฯ ภายใต้ชื่อย่อหลักทรัพย์ใหม่ว่า TFMAMA เมื่อวันที่ 18 ตุลาคม 2560

บริษัทฯ ประกอบธุรกิจด้านการผลิตและจัดจำหน่ายผลิตภัณฑ์อาหาร ประกอบด้วย ผลิตภัณฑ์เบหมีและอาหารกึ่งสำเร็จรูป ผลิตภัณฑ์เบเกอรี่ ขนมปังกรอบ น้ำผลไม้ และบรรจุภัณฑ์ โดยมีบริษัทย่อยจำนวน 8 บริษัท และบริษัทร่วมจำนวน 6 บริษัท และณ วันที่ 30 มิถุนายน 2561 บริษัทฯ มีโครงสร้างการถือหุ้นในกลุ่มธุรกิจ 5 กลุ่มดังนี้



หมายเหตุ ^{1/} บริษัทย่อย ^{2/} บริษัทร่วม ^{3/} เงินลงทุนในบริษัทอื่น

3.1.2 ลักษณะผลิตภัณฑ์ของบริษัทฯ

- ผลิตภัณฑ์บะหมี่และอาหารกึ่งสำเร็จรูป ซึ่งประกอบด้วยผลิตภัณฑ์กึ่งสำเร็จรูปซึ่งใช้แป้งสาลีและข้าวเป็นวัตถุดิบหลัก ภายใต้เครื่องหมายการค้ามาม่า และเครื่องหมายการค้าต่างประเทศอื่น
- ผลิตภัณฑ์เบเกอรี่ ภายใต้บริษัท เพอร์ซิเคนท์ เบเกอรี่ จำกัด (มหาชน) ประกอบด้วยผลิตภัณฑ์เบเกอรี่ค้าส่ง ภายใต้เครื่องหมายการค้าฟาร์มเฮาส์ ผลิตภัณฑ์เบเกอรี่ค้าปลีก และผลิตภัณฑ์สำหรับธุรกิจฟาสต์ฟู้ดและร้านอาหาร
- ผลิตภัณฑ์ขนมปังกรอบ ภายใต้เครื่องหมายการค้าบิสชิน และโฮมมี่
- ผลิตภัณฑ์น้ำผลไม้ ภายใต้เครื่องหมายการค้ากรีนเมท เคลดี และโทซัน
- ผลิตภัณฑ์บรรจุภัณฑ์ ประกอบด้วยฟิล์มห่ออย่างอ่อนบรรจุอาหารและถ้วยกระดาษ

3.2 สรุปข้อมูลทางการเงินพร้อมคำอธิบายและการวิเคราะห์ฐานะทางการเงินและผลการดำเนินงานและปัจจัยความเสี่ยงซึ่งอาจมีผลกระทบต่อกำไรของบริษัทฯ

3.2.1 สรุปข้อมูลทางการเงิน

งบกำไรขาดทุนเบ็ดเสร็จ

หน่วย: ล้านบาท

	งบการเงินรวม				
	สำหรับปีสิ้นสุดวันที่ 31 ธันวาคม			สำหรับงวด 6 เดือน สิ้นสุดวันที่ 30 มิถุนายน	
	2558 ^{/1}	2559 ^{/1}	2560	2560 ^{/1}	2561
รายได้					
รายได้จากการขาย	19,950.20	21,143.68	21,630.95	10,330.61	10,712.47
รายได้อื่น	371.12	385.75	375.21	271.47	240.02
รวมรายได้	20,321.32	21,529.42	22,006.16	10,602.08	10,952.49
ค่าใช้จ่าย					
ต้นทุนขาย	13,295.44	13,968.82	14,354.55	6,890.12	6,943.72
ค่าใช้จ่ายในการขาย	1,397.99	1,410.47	1,444.36	703.00	747.56
ค่าใช้จ่ายในการบริหาร	1,922.42	2,022.89	2,167.15	1,065.14	1,057.97
รวมค่าใช้จ่าย	16,615.85	17,402.18	17,966.06	8,658.26	8,749.25
กำไรก่อนส่วนแบ่งกำไรจากเงินลงทุนในการร่วมค้า ค่าใช้จ่ายทางการเงินและภาษีเงินได้	3,705.47	4,127.25	4,040.10	1,943.83	2,203.25
ส่วนแบ่งกำไรจากเงินลงทุนในบริษัทร่วม	138.53	192.13	212.01	91.78	104.56
กำไรก่อนค่าใช้จ่ายทางการเงินและภาษีเงินได้	3,844.00	4,319.38	4,252.12	2,035.61	2,307.81

	งบการเงินรวม				
	สำหรับปีสิ้นสุดวันที่ 31 ธันวาคม			สำหรับงวด 6 เดือน สิ้นสุดวันที่ 30 มิถุนายน	
	2558 ^{1/}	2559 ^{1/}	2560	2560 ^{1/}	2561
ค่าใช้จ่ายทางการเงิน	23.69	19.11	17.01	8.29	6.77
กำไรก่อนค่าใช้จ่ายภาษีเงินได้	3,820.31	4,300.27	4,235.11	2,027.32	2,301.03
ค่าใช้จ่ายภาษีเงินได้	370.96	405.60	430.43	206.60	290.67
กำไรสำหรับปี	3,449.36	3,894.67	3,804.68	1,820.72	2,010.36
กำไรสุทธิส่วนของบริษัทใหญ่	2,558.55	2,871.18	2,853.49	1,358.85	1,535.14
กำไรสุทธิส่วนที่ไม่มีอำนาจควบคุม	890.81	1,023.48	951.19	461.88	475.22

ที่มา : งบการเงินของบริษัท ไทยเพรซิเดนท์ฟูดส์ จำกัด (มหาชน)

หมายเหตุ : ^{1/} เป็นข้อมูลทางการเงินเสมือนที่ถูกจัดทำขึ้นเพื่อแสดงข้อมูลทางการเงินเสมือนว่ามี การควบ
บริษัทระหว่าง TF และ PR ตั้งแต่วันที่ 1 มกราคม 2558 โดยข้อมูลทางการเงินเสมือนนี้จะ
มิได้นำเสนองบการเงินเฉพาะกิจการของ TFMAMA

งบแสดงฐานะการเงิน

หน่วย: ล้านบาท

	งบการเงินรวม				
	สำหรับปีสิ้นสุดวันที่ 31 ธันวาคม			สำหรับงวด 6 เดือน สิ้นสุดวันที่ 30 มิถุนายน	
	2558 ^{1/}	2559	2560	2560 ^{1/}	2561
สินทรัพย์					
สินทรัพย์หมุนเวียน					
เงินสดและรายการเทียบเท่าเงินสด	1,583.58	2,444.96	2,777.38	4,370.57	3,653.19
เงินลงทุนชั่วคราว	5,228.02	4,529.23	5,515.71	3,089.62	6,504.55
ลูกหนี้การค้าและลูกหนี้อื่น	3,076.81	3,249.87	3,625.82	3,163.36	3,442.99
สินค้าคงเหลือ	1,226.18	1,222.80	1,352.54	1,481.83	1,352.42
สินทรัพย์หมุนเวียนอื่น	76.38	69.21	62.12	86.89	353.90
รวมสินทรัพย์หมุนเวียน	11,188.27	11,516.07	13,333.57	12,193.27	15,307.06
สินทรัพย์ไม่หมุนเวียน					
เงินลงทุนในบริษัทร่วม	1,322.20	1,428.24	1,562.33	1,454.20	1,565.83
เงินลงทุนระยะยาวอื่น	3,761.26	4,412.90	5,133.56	4,574.02	4,559.83
ที่ดิน อาคารและอุปกรณ์	7,788.06	9,388.57	8,790.56	9,252.39	8,537.88
สินทรัพย์ไม่หมุนเวียนอื่น	629.77	540.51	603.15	538.57	577.17
รวมสินทรัพย์ไม่หมุนเวียน	13,501.29	15,770.22	16,089.60	15,819.17	15,240.71
สินทรัพย์รวม	24,689.56	27,286.29	29,423.17	28,012.45	30,547.77

	งบการเงินรวม				
	สำหรับปีสิ้นสุดวันที่ 31 ธันวาคม			สำหรับงวด 6 เดือน สิ้นสุดวันที่ 30 มิถุนายน	
	2558 ^{1/}	2559	2560	2560 ^{1/}	2561
หนี้สิน					
หนี้สินหมุนเวียน					
เจ้าหนี้การค้าและเจ้าหนี้อื่น	1,788.88	1,870.20	1,787.56	1,719.64	1,840.85
หนี้สินหมุนเวียนอื่น	947.99	979.51	839.98	890.79	930.56
รวมหนี้สินหมุนเวียน	2,736.87	2,849.71	2,627.54	2,610.43	2,771.41
หนี้สินไม่หมุนเวียน					
สำรองผลประโยชน์ระยะยาวของพนักงาน	757.68	821.11	806.61	863.90	838.17
หนี้สินไม่หมุนเวียนอื่น	249.03	304.30	271.81	321.79	216.83
รวมหนี้สินไม่หมุนเวียน	1,006.71	1,125.41	1,078.42	1,185.69	1,055.00
หนี้สินรวม	3,743.58	3,975.12	3,705.96	3,796.12	3,826.42
ส่วนของผู้ถือหุ้น					
ทุนออกจำหน่ายและชำระเต็มมูลค่าแล้ว	329.70	329.70	329.70	329.70	329.70
ส่วนเกินมูลค่าหุ้นสามัญ	713.01	713.01	712.96	713.01	712.96
กำไรสะสม	15,190.57	16,881.66	18,498.46	17,582.42	19,496.86
องค์ประกอบอื่นของส่วนของผู้ถือหุ้น	(14.03)	69.99	336.11	95.52	201.87
ส่วนของผู้ถือหุ้นบริษัทใหญ่	16,219.26	17,994.38	19,877.24	18,720.66	20,741.40
ส่วนของผู้มีส่วนได้เสียที่ไม่มีอำนาจควบคุมของบริษัทย่อย	4,726.72	5,316.79	5,839.97	5,495.66	5,979.96
รวมส่วนของผู้ถือหุ้น	20,945.98	23,311.17	25,717.21	24,216.33	26,721.35
รวมหนี้สินและส่วนของผู้ถือหุ้น	24,689.56	27,286.29	29,423.17	28,012.45	30,547.77

ที่มา : งบการเงินของบริษัท ไทยเพรซิเดนท์ฟูดส์ จำกัด (มหาชน)

หมายเหตุ : ^{1/} เป็นข้อมูลทางการเงินเสมือนที่ถูกจัดทำขึ้นเพื่อแสดงข้อมูลทางการเงินเสมือนว่ามี การควบ
บริษัทระหว่าง TF และ PR ตั้งแต่วันที่ 1 มกราคม 2558 โดยข้อมูลทางการเงินเสมือนนี้จะ
มิได้นำเสนองบการเงินเฉพาะกิจการของ TFMAMA

งบกระแสเงินสด

หน่วย: ล้านบาท

	งบการเงินรวม				
	สำหรับปีสิ้นสุดวันที่ 31 ธันวาคม			สำหรับงวด 6 เดือนสิ้นสุดวันที่ 30 มิถุนายน	
	2558	2559	2560	2560	2561
กระแสเงินสดจากกิจกรรมดำเนินงาน		4,482.45	3,693.09	1,647.14	2,716.92
กระแสเงินสดจากกิจกรรมลงทุน		(2,399.08)	(2,040.98)	899.91	(1,221.51) ^{1/}
กระแสเงินสดจากกิจกรรมจัดหาเงิน		(1,216.02)	(1,342.37)	(623.20)	(607.98)
เงินสดและรายการเทียบเท่าเงินสดเพิ่มขึ้นสุทธิ		861.38	332.42	1,925.61	875.81
เงินสดและรายการเทียบเท่าเงินสด ต้นปี		2,444.96	2,777.38	4,370.57	3,653.19

ที่มา : งบการเงินของบริษัท ไทยเพรซิเดนท์ฟูดส์ จำกัด (มหาชน)

หมายเหตุ : ^{1/} เนื่องจากการลงทุนเพิ่มขึ้นในเงินลงทุนชั่วคราวและเงินลงทุนระยะยาว

3.2.2 คำอธิบายและการวิเคราะห์ฐานะทางการเงินและผลการดำเนินงาน

การวิเคราะห์ฐานะทางการเงิน

สินทรัพย์รวม

ณ วันที่ 31 ธันวาคม 2560 บริษัทฯ และบริษัทย่อยมีสินทรัพย์รวมจำนวน 29,423.17 ล้านบาท เพิ่มขึ้นจากปี 2559 จำนวน 2,136.88 ล้านบาท หรือคิดเป็นร้อยละ 7.83 สินทรัพย์หลักที่สำคัญประกอบด้วย ที่ดิน อาคารและอุปกรณ์จำนวน 8,790.56 ล้านบาทหรือคิดเป็นร้อยละ 29.88 ของสินทรัพย์รวม และสินทรัพย์หมุนเวียนจำนวน 13,333.57 ล้านบาท

โดยรายละเอียดการเปลี่ยนแปลงที่สำคัญ มีดังนี้

- เงินสดและรายการเทียบเท่าเงินสดในปี 2560 มีจำนวน 2,777.38 ล้านบาท เพิ่มขึ้นจากปีก่อนร้อยละ 13.60
- เงินลงทุนชั่วคราวในปี 2560 มีจำนวน 5,515.71 ล้านบาท เพิ่มขึ้นจากปีก่อนร้อยละ 21.78
- ลูกหนี้การค้าในปี 2560 มีจำนวน 3,625.82 ล้านบาท เพิ่มขึ้นจากปีก่อนร้อยละ 11.57 เนื่องจากการเติบโตของยอดขาย โดยมีบริษัท สหพัฒน์พิบูล จำกัด (มหาชน) เป็นลูกค้าหลักสำหรับการขายในประเทศ ทั้งนี้ ระยะเวลาในการเก็บหนี้เฉลี่ยสำหรับปี 2560 เท่ากับ 61 วันเพิ่มขึ้นจากปีก่อน 5 วัน (ปี 2559 เท่ากับ 56 วัน) อย่างไรก็ดีบริษัทฯ ได้มีการสำรองค่าเผื่อหนี้สงสัยจะสูญเป็นจำนวน 16.38 ล้านบาทซึ่งเพียงพอสำหรับลูกหนี้ที่มีอายุมากกว่า 3 เดือน

- สินค้าคงเหลือในปี 2560 มีจำนวน 1,352.54 ล้านบาท เพิ่มขึ้นจากปีก่อนร้อยละ 10.61 โดยสินค้าประเภทอะไหล่สำเร็จรูปมีอายุการเก็บเฉลี่ย 180 วัน ทั้งนี้ ระยะเวลาการขายสินค้าเฉลี่ยของบริษัทฯ เท่ากับ 34 วัน เพิ่มขึ้นจากปีก่อน 2 วัน (ปี 2559 เท่ากับ 32 วัน)

ณ วันที่ 30 มิถุนายน 2561 บริษัทฯ และบริษัทย่อยมีสินทรัพย์รวมจำนวน 30,547.77 ล้านบาท เพิ่มขึ้นจากสิ้นปี 2560 จำนวน 1,184.60 ล้านบาท หรือคิดเป็นร้อยละ 4.03 สินทรัพย์หลักที่สำคัญประกอบด้วย ที่ดิน อาคารและอุปกรณ์จำนวน 8,537.88 ล้านบาทหรือคิดเป็นร้อยละ 27.95 ของสินทรัพย์รวม โดยรายละเอียดการเปลี่ยนแปลงที่สำคัญ มีดังนี้

- เงินสดและรายการเทียบเท่าเงินสด มีจำนวน 3,653.19 ล้านบาท เพิ่มขึ้นจากสิ้นปี 2560 ร้อยละ 31.53
- เงินลงทุนชั่วคราว มีจำนวน 6,504.55 ล้านบาท เพิ่มขึ้นจากสิ้นปี 2560 ร้อยละ 17.93
- ลูกหนี้การค้า มีจำนวน 3,442.99 ล้านบาท ลดลงจากสิ้นปี 2560 ร้อยละ 5.04
- สินค้าคงเหลือมีจำนวน 1,352.42 ล้านบาท ลดลงจากสิ้นปี 2560 ร้อยละ 0.01

หนี้สินรวม

ณ วันที่ 31 ธันวาคม 2560 บริษัทฯ และบริษัทย่อย มีหนี้สินรวมจำนวน 3,705.96 ล้านบาท ลดลงจากปี 2559 จำนวน 269.16 ล้านบาท หรือคิดเป็นร้อยละ 6.77 เนื่องจากการลดลงของเจ้าหนี้การค้าและค่าใช้จ่ายค้างจ่ายอื่น อย่างไรก็ตาม หนี้สินส่วนใหญ่ของบริษัทฯ จัดเป็นหนี้สินหมุนเวียนร้อยละ 70.90 ของหนี้สินทั้งหมด และหนี้สินไม่หมุนเวียนร้อยละ 29.10 ของหนี้สินทั้งหมด

ณ วันที่ 30 มิถุนายน 2561 บริษัทฯ และบริษัทย่อยมีหนี้สินรวมจำนวน 3,826.42 ล้านบาท เพิ่มขึ้นจากสิ้นปี 2560 จำนวน 120.45 ล้านบาท หรือคิดเป็นร้อยละ 3.25 เนื่องจากรายการเจ้าหนี้การค้าและรายการหนี้สินค้างจ่ายที่ยังไม่ถึงกำหนดชำระ อย่างไรก็ตาม หนี้สินส่วนใหญ่ของบริษัทฯ จัดเป็นหนี้สินหมุนเวียนร้อยละ 72.43 ของหนี้สินทั้งหมด และหนี้สินไม่หมุนเวียนร้อยละ 27.57 ของหนี้สินทั้งหมด

ส่วนของผู้ถือหุ้น

ณ วันที่ 31 ธันวาคม 2560 บริษัทฯ และบริษัทย่อย มีส่วนของผู้ถือหุ้นรวมจำนวน 25,717.21 ล้านบาท เพิ่มขึ้นจากปี 2559 จำนวน 2,406.04 ล้านบาท หรือคิดเป็นเพิ่มขึ้นร้อยละ 10.32 เนื่องจากการเพิ่มขึ้นของกำไรสุทธิระหว่างงวด โดยบริษัทฯ ได้มีการจ่ายปันผลจำนวนรวม 903.60 ล้านบาท แบ่งเป็นการจ่ายปันผลจำนวน 396 ล้านบาทสำหรับผลประกอบการงวดครึ่งปีหลังสำหรับปี 2559 และการจ่ายปันผลระหว่างกาลจำนวน 507.60 ล้านบาท สำหรับผลการดำเนินงานงวดครึ่งปีแรกของปี 2560 มูลค่าตามบัญชีรวมต่อหุ้นเท่ากับ 78.00 บาท เพิ่มขึ้นจากปี 2559 เป็นจำนวน 7.30 บาท

ณ วันที่ 30 มิถุนายน 2561 บริษัทฯ และบริษัทย่อยมีส่วนของผู้ถือหุ้นรวมจำนวน 26,721.35 ล้านบาท เพิ่มขึ้นจากสิ้นปี 2560 จำนวน 1,064.15 ล้านบาท หรือคิดเป็นเพิ่มขึ้นร้อยละ 4.15 เนื่องจากการเพิ่มขึ้นของกำไรสุทธิจากการดำเนินงาน มูลค่าตามบัญชีต่อหุ้นเท่ากับ 81.05 บาท

สำหรับอัตราส่วนหนี้สินต่อส่วนของผู้ถือหุ้นเท่ากับ 0.14 เท่า สำหรับปี 2560 และสิ้นสุดงวด 6 เดือนแรกของปี 2561 ตามลำดับ และ ณ วันที่ 31 ธันวาคม 2560 สำหรับอัตราส่วนหนี้สินที่มีภาระดอกเบี้ยต่อทุนคิดเป็น 0.01 เท่าซึ่งอยู่ในระดับต่ำ ในขณะที่ความสามารถในการชำระดอกเบี้ยอยู่ในระดับสูงเท่ากับ 250.12 เท่า อันเป็นการสะท้อนให้เห็นถึงเสถียรภาพของโครงสร้างเงินทุนของบริษัทฯ ในการชำระหนี้

การวิเคราะห์ผลการดำเนินงาน

รายได้จากการขาย

สำหรับปี 2560 บริษัทฯ และบริษัทย่อยมีรายได้จากการขายเท่ากับ 21,630.95 ล้านบาท เพิ่มขึ้นจากปี 2559 จำนวน 487.27 ล้านบาท หรือคิดเป็นเติบโตร้อยละ 2.30 โครงสร้างรายได้สามารถแบ่งตามกลุ่มธุรกิจของบริษัทฯ ได้ดังนี้

หน่วย: ล้านบาท

สายผลิตภัณฑ์	กลุ่มธุรกิจ	ตลาด	งบการเงินรวม									
			สำหรับปีสิ้นสุดวันที่ 31 ธันวาคม						สำหรับงวด 6 เดือนสิ้นสุดวันที่ 30 มิถุนายน			
			2558		2559		2560		2560		2561	
			จำนวน	ร้อยละ	จำนวน	ร้อยละ	จำนวน	ร้อยละ	จำนวน	ร้อยละ	จำนวน	ร้อยละ
เบหมีและอาหารกึ่งสำเร็จรูป	อาหาร	ในประเทศ	7,470.90	37.45	7,896.39	37.35	8,089.78	37.40	3,820.60	36.98	3,905.44	36.46
		ต่างประเทศ	2,578.10	12.92	2,942.80	13.92	3,183.75	14.72	1,536.49	14.87	1,686.84	15.75
เบเกอรี่		ในประเทศ	7,346.83	36.83	7,568.72	35.80	7,448.91	34.44	3,520.72	34.08	3,581.87	33.44
		ต่างประเทศ	0.00	0.00	0.00	0.00	0.00	0.00	0.00	0.00	0.00	0.00
ขนมปังกรอบ		ในประเทศ	719.22	3.61	777.88	3.68	807.74	3.73	352.85	3.42	356.78	3.33
		ต่างประเทศ	74.42	0.37	79.51	0.38	65.13	0.30	25.02	0.24	21.41	0.20
น้ำผลไม้		ในประเทศ	411.90	2.06	431.94	2.04	386.29	1.79	233.77	2.26	161.21	1.50
		ต่างประเทศ	331.60	1.66	424.64	2.01	503.40	2.33	265.72	2.57	409.69	3.82
บรรจุภัณฑ์	ภัณฑ์	ในประเทศ	879.21	4.41	891.70	4.22	1,019.83	4.71	513.33	4.97	507.93	4.74
		ต่างประเทศ	2.65	0.01	3.26	0.02	3.09	0.01	1.47	0.01	1.26	0.01
อื่นๆ	วัตถุดิบ	ในประเทศ	135.39	0.68	126.83	0.60	123.03	0.57	60.66	0.59	80.05	0.75
		ต่างประเทศ	0.00	0.00	0.00	0.00	0.00	0.00	0.00	0.00	0.00	0.00
รวม		ในประเทศ	16,963.45	85.03	17,693.46	83.68	17,875.58	82.64	8,501.91	82.30	8,593.28	80.22
		ต่างประเทศ	2,986.77	14.97	3,450.21	16.32	3,755.37	17.36	1,828.71	17.70	2,119.20	19.78
รวม			19,950.22	100.00	21,143.67	100.00	21,630.95	100.00	10,330.61	100.00	10,712.47	100.00

ในปี 2560 รายได้จากผลิตภัณฑ์บะหมี่กึ่งสำเร็จรูปและเบเกอรี่ จำนวน 18,722 ล้านบาท คิดเป็นร้อยละ 86.55 ของรายได้จากการขายรวม

บะหมี่และอาหารกึ่งสำเร็จรูป

ตลาดในประเทศ ยอดขายบะหมี่และอาหารกึ่งสำเร็จรูปสำหรับปี 2560 เติบโตร้อยละ 2.45 เมื่อเทียบกับยอดขายในปี 2559 เนื่องจากการเติบโตของยอดขายบะหมี่กึ่งสำเร็จรูป ร้อยละ 1.00 และการเติบโตของอาหารกึ่งสำเร็จรูป เช่น เส้นขาว โจ๊ก ข้าวต้ม ร้อยละ 15.90 โดยการเติบโตดังกล่าวเนื่องมาจากยอดขายจากผลิตภัณฑ์ใหม่และการดำเนินกิจกรรมทางการตลาดอย่างต่อเนื่องของบริษัทฯ รวมถึงการฟื้นตัวของตลาดอาหารกึ่งสำเร็จรูป

ตลาดในต่างประเทศ ยอดขายบะหมี่และอาหารกึ่งสำเร็จรูปสำหรับปี 2560 เติบโตร้อยละ 8.19 เมื่อเทียบกับยอดขายในปี 2559 โดยมาจากการเติบโตของยอดขายบะหมี่กึ่งสำเร็จรูปร้อยละ 10.64 ในขณะที่การเติบโตของอาหารกึ่งสำเร็จรูปลดลงร้อยละ 2.48 การเติบโตดังกล่าวเนื่องมาจากการจัดกิจกรรมด้านการตลาดรวมถึงการส่งเสริมการขายร่วมกับตัวแทนจำหน่ายในต่างประเทศ อันทำให้ผลิตภัณฑ์ของบริษัทฯ เป็นที่รู้จักในตลาดโลกมากขึ้น

ผลิตภัณฑ์เบเกอรี่

ยอดขายผลิตภัณฑ์เบเกอรี่สำหรับปี 2560 ลดลงร้อยละ 1.58 เมื่อเทียบกับยอดขายในปี 2559 เนื่องจากการแข่งขันที่สูงขึ้นในตลาด โดยเฉพาะช่องทางการจัดจำหน่ายผ่านร้านสะดวกซื้อ รวมถึงการมีผู้เล่นรายใหม่เพิ่มขึ้นในตลาด

ผลิตภัณฑ์อื่น

ผลิตภัณฑ์อื่นประกอบด้วย สินค้ากลุ่มขนมปังกรอบ น้ำผลไม้ บรรจุภัณฑ์ และอื่น ๆ สำหรับปี 2560 เติบโตร้อยละ 6.31 เมื่อเปรียบเทียบกับปี 2559 โดยยอดขายจากสินค้ากลุ่มบรรจุภัณฑ์มีอัตราการเติบโตค่อนข้างดี ประกอบด้วยการเติบโตอย่างต่อเนื่องของตลาดน้ำผลไม้ในต่างประเทศ

สำหรับผลการดำเนินงานงวด 6 เดือนแรกของปี 2561 บริษัทฯ มีรายได้จากการขายรวม 10,712.47 ล้านบาท เพิ่มขึ้นร้อยละ 3.70 เมื่อเทียบกับช่วงเดียวกันของปี 2560 เนื่องจากรายได้จากการขายสินค้าในประเทศเพิ่มขึ้น หรือคิดเป็นร้อยละ 1.07 ประกอบกับรายได้จากการขายสินค้าในต่างประเทศเพิ่มขึ้นร้อยละ 15.89 เนื่องจากการขยายตัวของตลาดและการทำกิจกรรมทางการตลาดอย่างต่อเนื่องของบริษัทฯ ภายใต้แบรนด์ MaMa Oriental Kitchen (OK) และ POT Noodle โดยตลาดในกลุ่มประเทศยุโรปมีการขยายตัวมากที่สุด อย่างไรก็ตาม ตลาดในกลุ่มประเทศเอเชียยังคงมีสัดส่วนต่อยอดขายทั้งหมดสูงที่สุด

ต้นทุนขาย

ต้นทุนขายสำหรับปี 2560 มีจำนวน 14,354.55 ล้านบาท เพิ่มขึ้น 385.73 ล้านบาทหรือคิดเป็นร้อยละ 2.76 เนื่องจากต้นทุนด้านวัตถุดิบและบรรจุภัณฑ์ที่เพิ่มขึ้นตามยอดขาย รวมถึงค่าเสื่อมราคาของโรงงานบางชั้น 2 สำหรับการผลิตเบเกอรี่ที่ได้เริ่มเปิดดำเนินการเมื่อปี 2560 สัดส่วนต้นทุนขายต่อรายได้จากการขายเท่ากับร้อยละ 66.07 และร้อยละ 66.36 ในปี 2559 และ 2560 ตามลำดับ

สำหรับงวด 6 เดือนแรกของปี 2561 บริษัทฯ มีต้นทุนขายจำนวน 6,943.72 ล้านบาท เพิ่มขึ้น 53.60 ล้านบาทหรือคิดเป็นร้อยละ 0.78 เนื่องจากการใช้วัตถุดิบและบรรจุภัณฑ์ในการผลิตเพิ่มขึ้นตามยอดขาย โดยมีสัดส่วนต้นทุนขายต่อรายได้จากการขายเท่ากับร้อยละ 64.81 ต่ำกว่าช่วงเดียวกันของปี 2560 เท่ากับร้อยละ 69.70 เนื่องจากราคาวัตถุดิบจำพวกน้ำมันปาล์มลดลง

ค่าใช้จ่ายในการขายและบริหาร

ค่าใช้จ่ายในการขายและบริหารสำหรับปี 2560 มีจำนวน 3,611.50 ล้านบาท เพิ่มขึ้น 178.15 ล้านบาทหรือคิดเป็นร้อยละ 5.19 เนื่องจากการเพิ่มขึ้นของค่าใช้จ่ายเกี่ยวกับพนักงาน และค่าใช้จ่ายจากการรวบรวมกิจการ โดยคิดเป็นร้อยละ 16.70 ของรายได้จากการขาย เพิ่มขึ้นจากปี 2559 ซึ่งคิดเป็นร้อยละ 16.24

สำหรับงวด 6 เดือนแรกของปี 2561 บริษัทฯ มีค่าใช้จ่ายในการขายและบริหารจำนวน 1,805.53 ล้านบาท เพิ่มขึ้น 37.39 ล้านบาทหรือคิดเป็นร้อยละ 2.11 เนื่องจากการเพิ่มขึ้นของค่าใช้จ่ายด้านการตลาดและการปรับฐานเงินเดือนของพนักงาน โดยคิดเป็นร้อยละ 16.85 ของรายได้จากการขาย เพิ่มขึ้นจากช่วงเดียวกันของปี 2560 ซึ่งคิดเป็นร้อยละ 17.12

กำไรสุทธิ

กำไรสุทธิส่วนที่เป็นของผู้ถือหุ้นบริษัทฯ สำหรับปี 2560 เท่ากับ 2,853.49 ล้านบาท ลดลงร้อยละ 0.62 เมื่อเปรียบเทียบกับช่วงเดียวกันของปีก่อน อัตรากำไรสุทธิสำหรับปี 2559 และ 2560 อยู่ที่ร้อยละ 18.09 และ ร้อยละ 17.29 ตามลำดับ เนื่องจากการลดลงของกำไรจากส่วนของ PB และ บริษัท เพอร์ซิเดนท์ฟลาวมิลล์ จำกัด รวมถึงการลดลงของกำไรจากกิจการที่ได้รับการส่งเสริมการลงทุน

สำหรับงวด 6 เดือนแรกของปี 2561 กำไรสุทธิส่วนที่เป็นของผู้ถือหุ้นบริษัทฯ เท่ากับ 1,535.14 ล้านบาท เพิ่มขึ้น 176.29 ล้านบาทหรือคิดเป็นร้อยละ 12.97 เมื่อเปรียบเทียบกับช่วงเดียวกันของปี 2560 อัตรากำไรสุทธิอยู่ที่ร้อยละ 18.36 และ ร้อยละ 17.17 ตามลำดับ

สภาพคล่อง

บริษัทฯ และบริษัทย่อย ณ สิ้นปี 2560 มีเงินสดและรายการเทียบเท่าเงินสดจำนวน 2,777.38 ล้านบาท เพิ่มขึ้นจากสิ้นปี 2559 จำนวน 332.42 ล้านบาท เนื่องจาก

- กระแสเงินสดรับสุทธิจากการดำเนินงานจำนวน 3,693.09 ล้านบาท
- กระแสเงินสดสุทธิใช้ไปในการลงทุนจำนวน 2,040.98 ล้านบาท โดยส่วนใหญ่เป็นการลงทุนในรายการเงินลงทุนชั่วคราวและเงินลงทุนระยะยาวอื่นเพิ่มขึ้น
- กระแสเงินสดสุทธิใช้ไปจากกิจกรรมจัดหาเงินจำนวน 1,324.37 ล้านบาท สาเหตุหลักมาจากการจ่ายเงินปันผลจำนวน 1,228.07 ล้านบาท

สำหรับงวด 6 เดือนแรกของปี 2561 บริษัทฯ และบริษัทย่อย มีเงินสดและรายการเทียบเท่าเงินสดจำนวน 3,653.19 ล้านบาท เพิ่มขึ้นจากสิ้นปี 2560 จำนวน 875.81 ล้านบาท เนื่องจาก

- กระแสเงินสดรับสุทธิจากการดำเนินงานจำนวน 2,716.92 ล้านบาท
- กระแสเงินสดสุทธิใช้ไปในการลงทุนจำนวน 1,221.51 ล้านบาท
- กระแสเงินสดสุทธิใช้ไปจากกิจกรรมจัดหาเงินจำนวน 607.98 ล้านบาท

3.2.3 ปัจจัยความเสี่ยง

- ความเสี่ยงเกี่ยวกับราคาและความพอเพียงของปริมาณวัตถุดิบ
เนื่องด้วยวัตถุดิบหลักในการผลิตสินค้าของบริษัทฯ อันประกอบด้วย แป้งสาลี ข้าว และน้ำมันปาล์ม ซึ่งเป็นสินค้าเกษตรและได้รับผลกระทบจากหลายปัจจัย เช่น ปริมาณผลผลิตทั่วโลกและสภาวะอากาศ เป็นต้น จึงส่งผลกระทบต่อปริมาณวัตถุดิบที่จัดหาได้และความผันผวนของราคา ซึ่งส่งผลกระทบต่อต้นทุนขายของบริษัทฯ โดยเฉพาะผลิตภัณฑ์บะหมี่กึ่งสำเร็จรูปซึ่งเป็นสินค้าที่ถูกควบคุมราคาโดยกรมการค้าภายใน ทำให้บริษัทฯ ไม่สามารถปรับราคาขึ้นได้หากราคาวัตถุดิบดังกล่าวเพิ่มสูงขึ้น

อย่างไรก็ดี เพื่อลดความเสี่ยงในเรื่องดังกล่าว บริษัทฯ ได้มีการทำสัญญาล่วงหน้าในการซื้อข้าวสาลีและน้ำมันปาล์มในช่วงที่ราคาอ่อนตัวลง รวมถึงจะได้มีการติดตามปัจจัยที่จะส่งผลกระทบต่อราคาอย่างใกล้ชิด และจัดหาซื้อวัตถุดิบในปริมาณมากจากผู้จัดจำหน่ายหลายราย

- ความเสี่ยงเกี่ยวกับช่องทางการจัดจำหน่าย
 - ความเสี่ยงจากการพึ่งพาผู้จัดจำหน่ายรายใหญ่ในประเทศสำหรับผลิตภัณฑ์บะหมี่ กึ่งสำเร็จรูป และขนมปังกรอบ โดยการจำหน่ายสินค้าภายในประเทศของผลิตภัณฑ์บะหมี่และอาหารกึ่งสำเร็จรูปและขนมปังกรอบจะเป็นการจัดจำหน่ายผ่านผู้จัดจำหน่ายรายใหญ่ กล่าวคือ บริษัท สหพัฒนพิบูล จำกัด (มหาชน) ซึ่งคิดเป็นสัดส่วนมากกว่ากึ่งหนึ่งของยอดขายรวมในประเทศ อย่างไรก็ตาม เพื่อเป็นการลดความเสี่ยงในเรื่องดังกล่าว บริษัทฯ ได้ขยายสัดส่วนการส่งออกเพิ่มขึ้น รวมถึงการจัดจำหน่ายผ่านบริษัทย่อยอีกทางหนึ่ง

- ความเสี่ยงจากการพึ่งพาผู้จัดจำหน่ายรายใหญ่ในประเทศสำหรับผลิตภัณฑ์เบเกอรี่ กล่าวคือ บริษัท ซีพี ออลล์ จำกัด (มหาชน) ในฐานะผู้จัดจำหน่ายผลิตภัณฑ์เบเกอรี่รายใหญ่ของบริษัทฯ ซึ่งประกอบธุรกิจร้านสะดวกซื้อ โดยบริษัทฯ มียอดจำหน่ายให้แก่บริษัท ซีพี ออลล์ จำกัด (มหาชน) คิดเป็นประมาณร้อยละ 40 ของรายได้รวมจากธุรกิจเบเกอรี่ นอกจากนี้ บริษัท ซีพี ออลล์ จำกัด (มหาชน) ยังได้มีการผลิตสินค้าเบเกอรี่บางประเภทเพื่อจัดจำหน่ายในร้านสะดวกซื้อของตนเองด้วย อย่างไรก็ตาม เนื่องจากผลิตภัณฑ์เบเกอรี่ของบริษัทฯ เป็นผลิตภัณฑ์ที่มีคุณภาพสูง ได้มาตรฐานและเป็นที่ยอมรับของผู้บริโภค อันจะเป็นการสร้างรายได้ให้กับคู่ค้าในระดับที่สูงเมื่อเทียบกับแบรนด์อื่น ทำให้บริษัทฯ เชื่อกันว่าจะสามารถรักษาคู่ค้ารายนี้ไว้ได้เนื่องจากการค้าที่ได้รับประโยชน์ทั้ง 2 ฝ่าย
- ความเสี่ยงจากความผันผวนของอัตราแลกเปลี่ยน

เนื่องจากบริษัทฯ มีการจำหน่ายสินค้าไปต่างประเทศและขายในรูปเงินตราต่างประเทศ จึงทำให้มีความเสี่ยงต่อรายได้อันเกิดจากความผันผวนของอัตราแลกเปลี่ยน อย่างไรก็ตาม บริษัทฯ ได้มีการดูแลและป้องกันความเสี่ยงในเรื่องดังกล่าวโดยใช้เครื่องมือทางการเงิน กล่าวคือ การตกลงทำสัญญาซื้อขายเงินตราต่างประเทศล่วงหน้า (Forward Contract) เพื่อใช้เป็นเครื่องมือในการบริหารความเสี่ยงโดยไม่มีนโยบายการเก็งกำไรจากอัตราแลกเปลี่ยน นอกจากนี้ บริษัทฯ ยังได้มีการทำ Squared Position ระหว่างเงินที่เป็นรายรับจากการส่งออกกับรายจ่ายในการนำเข้าวัตถุดิบ เครื่องจักร และอุปกรณ์จากต่างประเทศ อีกทางหนึ่งด้วย
- ความเสี่ยงจากการมีผู้ถือหุ้นรายใหญ่ถือหุ้นเกินกว่าร้อยละ 25

เนื่องด้วยตามข้อมูลล่าสุด ณ วันที่ 31 กรกฎาคม 2561 บริษัทฯ มีผู้ถือหุ้นรายใหญ่ คือ บริษัท สหพัฒน์อินเตอร์โฮลดิ้ง จำกัด มหาชน โดยถือหุ้นจำนวน 82,994,102 หุ้นหรือคิดเป็นร้อยละ 25.17 ของทุนจดทะเบียนชำระแล้วของบริษัทฯ ซึ่งสัดส่วนดังกล่าวมีผลต่อการตัดสินใจอย่างมีสาระสำคัญในที่ประชุมผู้ถือหุ้น ดังนั้น ผู้ถือหุ้นรายอื่นของบริษัทฯ อาจมีความเสี่ยงในการรวบรวมคะแนนเสียงเพื่อตรวจสอบและถ่วงดุลวาระการประชุมที่ผู้ถือหุ้นรายใหญ่เสนอได้

อย่างไรก็ดี บริษัทฯ ได้กำหนดนโยบายด้านการกำกับดูแลกิจการที่ดีในการปกป้องสิทธิของผู้ถือหุ้นและปฏิบัติต่อผู้ถือหุ้นทุกรายอย่างเท่าเทียมกัน เช่น การเปิดโอกาสให้ผู้ถือหุ้นคนหนึ่งหรือหลายคน ซึ่งถือหุ้นและมีสิทธิออกเสียงนับรวมกันได้ไม่น้อยกว่าร้อยละ 5 ของจำนวนสิทธิออกเสียงทั้งหมดของบริษัทฯ สามารถเสนอเรื่องเพื่อบรรจุเป็นวาระการประชุม และหรือเสนอชื่อบุคคลเพื่อรับการพิจารณาเลือกเป็นกรรมการบริษัทฯ ล่วงหน้าก่อนการประชุมสามัญผู้ถือหุ้นได้ เป็นต้น

3.3 รายชื่อคณะกรรมการ ผู้บริหาร และรายชื่อผู้ถือหุ้น 10 รายแรก

3.3.1 รายชื่อคณะกรรมการบริษัทฯ ณ วันที่ 15 สิงหาคม 2561

ลำดับ	ชื่อ นามสกุล	ตำแหน่ง
1	นายบุญยสิทธิ์ โชควัฒนา	ประธานกรรมการ
2	นายพิพัฒ พะเนียงเวทย์	ประธานเจ้าหน้าที่บริหาร / รองประธานกรรมการ
3	นายกำธร พูนศักดิ์อุคมสิน	รองประธานกรรมการ
4	นายสุชัย รัตนเจียรเจริญ	รองประธานกรรมการ
5	นายพจน์ พะเนียงเวทย์	กรรมการผู้อำนวยการ
6	นายกำธร ตติยกวี	กรรมการ
7	นายอภิชาติ ธรรมมโนมัย	กรรมการ
8	นายบุญชัย โชควัฒนา	กรรมการ
9	นายเวทิต โชควัฒนา	กรรมการ
10	นางสาวพจนา พะเนียงเวทย์	กรรมการ
11	นางกุลภัทรา สิโรดม	กรรมการอิสระ / ประธานกรรมการตรวจสอบ
12	ท่านผู้หญิง อังกาบ บุญชัยฐิติ	กรรมการอิสระ / กรรมการตรวจสอบ
13	นายชัยวัธ มะระพะฤกษ์วรรณ	กรรมการอิสระ / กรรมการตรวจสอบ
14	นายวิสิฐ จะวะสิต	กรรมการอิสระ
15	นายสาโรช ชยาวิวัฒน์กุล	กรรมการอิสระ

3.3.2 รายชื่อคณะผู้บริหาร ณ วันที่ 15 สิงหาคม 2561

ลำดับ	ชื่อ นามสกุล	ตำแหน่ง
1	นายพิพัฒ พะเนียงเวทย์	ประธานเจ้าหน้าที่บริหาร
2	นายสุชัย รัตนเจียรเจริญ	รองประธาน
3	ดร.พจน์ พะเนียงเวทย์	กรรมการผู้อำนวยการ
4	ดร.พจน์ พะเนียงเวทย์	รองผู้อำนวยการ
5	นางสาวพจนา พะเนียงเวทย์	กรรมการผู้ช่วยรองผู้อำนวยการ
6	นางสกลไศ หาญชนะ	ผู้ช่วยรองผู้อำนวยการ
7	นางสาวหทัยรัตน์ กว้างจิตต์อารีย์	ผู้ช่วยรองผู้อำนวยการ

หมายเหตุ : ผู้บริหารของบริษัทฯ ตามคำนิยามในประกาศคณะกรรมการกำกับหลักทรัพย์และตลาดหลักทรัพย์ที่เกี่ยวข้อง

3.3.3 รายชื่อผู้ถือหุ้น 10 รายแรก ณ วันปิดสมุดทะเบียนล่าสุดเมื่อวันที่ 31 กรกฎาคม 2561

ชื่อ นามสกุล	จำนวนหุ้น	ร้อยละเมื่อเทียบกับจำนวนหุ้นที่จำหน่ายได้แล้วทั้งหมด
1. บริษัท สหพัฒนาอินเตอร์โฮลดิ้ง จำกัด (มหาชน)	82,994,102	25.17
2. NISSIN FOODS HOLDINGS CO., LTD.	55,534,253	16.84
3. นาย พิพัฒ พะเนียงเวทย์	22,167,005	6.72
4. นาย วีรพัฒน์ พูนศักดิ์อุดมสิน	21,751,334	6.60
5. NOMURA SECURITIES CO LTD-CLIENT A/C	10,470,274	3.18
6. บริษัท ยูนิเซินเทรด จำกัด	7,602,387	2.31
7. บริษัท สหพัฒนาพิบูล จำกัด (มหาชน)	6,431,151	1.95
8. นาย กำธร ตติยทวี	5,792,527	1.76
9. บริษัท ยูนิเวอร์สบิวตี้ จำกัด	5,521,076	1.67
10. บริษัท ไอ.ซี.ซี. อินเตอร์เนชั่นแนล จำกัด (มหาชน)	4,135,628	1.25
รวมผู้ถือหุ้นรายใหญ่ 10 รายแรก	222,399,737	67.45

3.4 ข้อมูลอื่นที่อาจมีผลกระทบต่อการตัดสินใจของผู้ลงทุนอย่างมีนัยสำคัญ (ถ้ามี)

- ไม่มี -

4. ความเห็นของคณะกรรมการบริษัทฯ เกี่ยวกับความเพียงพอของเงินทุนหมุนเวียน

คณะกรรมการบริษัทฯ มีความเห็นว่า บริษัทฯ มีเงินทุนหมุนเวียนที่เพียงพอสำหรับการดำเนินธุรกิจของบริษัทฯ และการเข้าทำรายการในครั้งนี้ โดยบริษัทฯ จะใช้กระแสเงินสดของบริษัทฯ

5. คดีหรือข้อเรียกร้องที่มีสาระสำคัญซึ่งอยู่ระหว่างดำเนินการ

- ไม่มี -

6. ผลประโยชน์หรือรายการที่เกี่ยวข้องกันระหว่างบริษัทฯ กับกรรมการ ผู้บริหาร และผู้ถือหุ้นที่ถือหุ้นทั้งทางตรงหรือทางอ้อมตั้งแต่ร้อยละ 10 ขึ้นไป

ผลประโยชน์/ รายการที่เกี่ยวข้องกัน	ลักษณะรายการ	สำหรับปีสิ้นสุดวันที่ 31 ธันวาคม 2560	สำหรับงวด 6 เดือนสิ้นสุด วันที่ 30 มิถุนายน 2561
ผลประโยชน์หรือรายการที่เกี่ยวข้องกันระหว่าง TFMAMA กับ SPI (ในฐานะผู้ถือหุ้นรายใหญ่ของ TFMAMA)	ค่าใช้จ่ายการผลิต ค่าใช้จ่ายบริหาร เงินปันผลรับ หุ้นกู้แปลงสภาพ	134,083,612.73 บาท	113,313,650.56 บาท
ผลประโยชน์หรือรายการที่เกี่ยวข้องกันระหว่าง TFMAMA กับ Nissin Foods Holdings (ในฐานะผู้ถือหุ้นรายใหญ่ของ TFMAMA)	รายได้จากการขาย	1,228,882.28 บาท	2,257,660.92 บาท

7. สรุปสาระของสัญญาที่สำคัญในช่วง 2 ปีที่ผ่านมา

- ไม่มี -

8. ความรับผิดชอบของคณะกรรมการบริษัทฯ ที่มีต่อสารสนเทศที่ส่งให้ผู้ถือหุ้น

คณะกรรมการบริษัทฯ ได้สอบถามข้อมูลในสารสนเทศฉบับนี้แล้วด้วยความระมัดระวัง และขอรับรองว่าข้อมูลในสารสนเทศฉบับนี้ถูกต้อง ครบถ้วน ไม่เป็นเท็จ ไม่มีข้อมูลที่อาจทำให้บุคคลอื่นสำคัญผิดในสาระสำคัญ และมีได้มีการปกปิดข้อมูลที่เป็นสาระสำคัญซึ่งควรแจ้ง

