



คำอธิบายและการวิเคราะห์ฐานะการเงินและผลการดำเนินงาน
สำหรับงวดสามเดือนสิ้นสุดวันที่ 31 มีนาคม 2561

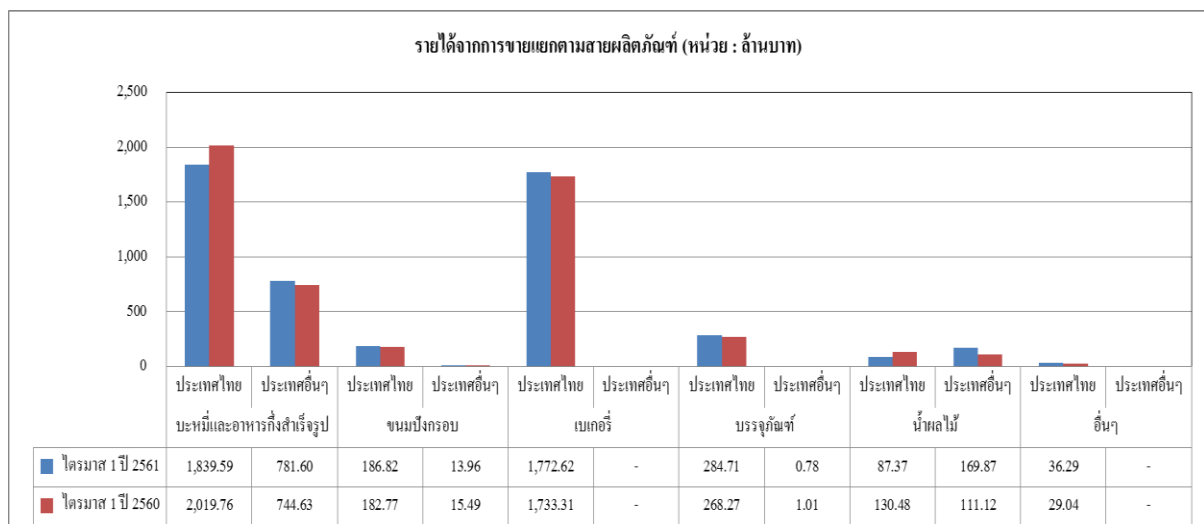
บริษัท ไทยเพรซิเดนท์ฟูดส์ จำกัด (มหาชน) หรือ TFMAMA จัดตั้งขึ้นจากการควบบริษัทระหว่าง TF และ PR เมื่อวันที่ 16 ตุลาคม 2560 การควบบริษัทดังกล่าวทำให้บริษัทฯ รับมาซึ่งสินทรัพย์หนี้สิน สิทธิ หน้าที่ ความรับผิดชอบของทั้ง 2 บริษัทดังกล่าว การควบบริษัทนี้ถือเป็นการรวมธุรกิจภายใต้การควบคุมเดียวกัน ซึ่งไม่ได้ทำให้โครงสร้างของกลุ่มบริษัทเปลี่ยนแปลงไป ดังนั้น บริษัทฯ จึงนำเสนอข้อมูลงบการเงินรวมสำหรับงวดสามเดือนสิ้นสุดวันที่ 31 มีนาคม 2560 เพื่อสะท้อนฐานะการเงิน ผลการดำเนินงานและกระแสเงินสดตามเนื้อหาทางเศรษฐกิจของกลุ่มบริษัทภายใต้การควบคุมเดียวกัน ถึงแม้ว่ารูปแบบทางกฎหมายบริษัทฯ ได้จดทะเบียนจัดตั้งขึ้นภายหลังจากวันที่ 31 มีนาคม 2560 ก็ตาม

1. ผลการดำเนินงาน

1.1 รายได้จากการขาย

บริษัทฯ มียอดขายรวมสำหรับไตรมาสที่ 1/2561 และ 1/2560 จำนวน 5,173.62 ล้านบาท และ 5,235.88 ล้านบาท ตามลำดับ คิดเป็นลดลงร้อยละ 1.19

เมื่อแยกวิเคราะห์ยอดขายตามประเภทสินค้าและพื้นที่ พบว่า รายได้จากการขายสินค้าในประเทศสำหรับไตรมาสที่ 1/2561 มียอดขายลดลง ร้อยละ 3.58 มีสาเหตุมาจากตลาดชะงักงันสำเร็จรูปโดยรวมลดลง และมีสินค้านำเข้าจากต่างประเทศเข้ามาเกินส่วนแบ่งการตลาดมากขึ้น ในขณะที่ยอดขายต่างประเทศเพิ่มขึ้น ร้อยละ 10.77 สาเหตุหลักมาจาก สถานะเศรษฐกิจโลกเริ่มปรับตัวดีขึ้น และผู้บริโภคมีการตอบรับสินค้าของบริษัทมากขึ้น อย่างไรก็ตามสำหรับสัดส่วนการกระจายสินค้าไปยังตลาดในภูมิภาคต่าง ๆ นั้น ภูมิภาคยุโรปมีการขยายตัวเพิ่มขึ้น ในขณะที่ภูมิภาคเอเชียปรับตัวลดลงแต่ยังคงมีส่วนต่อ ยอดขายทั้งหมดสูงที่สุด





1.2 ต้นทุนขาย

ต้นทุนขายสำหรับไตรมาสที่ 1/2561 มีจำนวน 3,376.62 ล้านบาท ลดลง 121.15 ล้านบาท หรือร้อยละ 3.46 เมื่อเปรียบเทียบกับช่วงเวลาเดียวกันกับปีก่อน เนื่องจาก การใช้วัตถุดิบและบรรจุภัณฑ์ในการผลิตลดลงตามยอดขาย และเมื่อเปรียบเทียบเป็นสัดส่วนต้นทุนขายต่อยอดขาย เท่ากับร้อยละ 65.27 ซึ่งต่ำกว่าช่วงเดียวกันกับปีก่อนหน้าซึ่งอยู่ที่ร้อยละ 66.80 เนื่องจากราคาวัตถุดิบหลักปรับตัวลดลง

1.3 ค่าใช้จ่ายในการขายและบริหาร

ค่าใช้จ่ายในการขายและบริหาร สำหรับไตรมาสที่ 1/2561 มีจำนวน 891.73 ล้านบาท เพิ่มขึ้น 23.87 ล้านบาท คิดเป็นเพิ่มขึ้นร้อยละ 2.75 ค่าใช้จ่ายที่เพิ่มขึ้น ส่วนใหญ่เป็นค่าใช้จ่ายเกี่ยวกับพนักงานที่สูงขึ้นตามจำนวนพนักงานและฐานเงินเดือนที่เพิ่มขึ้น และค่าใช้จ่ายในการส่งออกเพิ่มขึ้นตามยอดขายต่างประเทศที่เพิ่มขึ้น รวมถึงค่าสนับสนุนทางการตลาดเพื่อให้ยอดขายเติบโตอย่างต่อเนื่อง

1.4 กำไรสุทธิ

บริษัทฯ มีกำไรสุทธิสำหรับไตรมาสที่ 1/2561 จำนวน 689.43 ล้านบาท เพิ่มขึ้น 7.20 ล้านบาท คิดเป็นเพิ่มขึ้นร้อยละ 1.06 เมื่อเปรียบเทียบกับช่วงเดียวกันกับปีก่อน และมีอัตรากำไรสุทธิอยู่ที่ระดับร้อยละ 13.33 ของรายได้จากการขาย สาเหตุหลักมาจากต้นทุนขายที่ลดลง

2. ฐานะการเงิน

2.1 สินทรัพย์

สินทรัพย์รวม ณ วันที่ 31 มีนาคม 2561 มีจำนวน 30,208.71 ล้านบาท เพิ่มขึ้นจากสิ้นปีก่อนจำนวน 845.54 ล้านบาท หรือร้อยละ 2.88 ซึ่งประกอบด้วย สินทรัพย์หลักที่สำคัญ ได้แก่ สินทรัพย์ถาวรรวม 15,649.96 ล้านบาท คิดเป็นร้อยละ 51.81 ของสินทรัพย์รวม สินทรัพย์หมุนเวียน 14,558.75 ล้านบาท คิดเป็นร้อยละ 48.19 ของสินทรัพย์รวม โดยรายการหลักที่เพิ่มขึ้นมาจาก รายการเงินสดและรายการเทียบเท่าเงินสด ซึ่งเป็นผลมาจากกำไรสุทธิที่เพิ่มขึ้น

2.2 หนี้สินรวม

หนี้สินรวมของบริษัทฯ ณ วันที่ 31 มีนาคม 2561 มีจำนวน 3,660.88 ล้านบาท ซึ่งลดลงจากปลายปี 2560 จำนวน 45.08 ล้านบาท ซึ่งมาจากยอด โบนัสค้างจ่าย อย่างไรก็ตามหนี้สินส่วนใหญ่ของบริษัทจัดเป็นหนี้สินหมุนเวียน ในขณะที่รายการหนี้สินระยะยาวมีสัดส่วนเพียง ร้อยละ 28.79 ของหนี้สินทั้งหมด และอัตราส่วนหนี้สินต่อส่วนของผู้ถือหุ้น เท่ากับ 0.14 เท่า



2.3 ส่วนของผู้ถือหุ้น

ณ วันที่ 31 มีนาคม 2561 ส่วนของผู้ถือหุ้นของบริษัทฯ มีจำนวน 26,547.84 ล้านบาท เพิ่มขึ้นจากสิ้นปี 2560 เป็นจำนวน 890.63 ล้านบาท หรือร้อยละ 3.47 เนื่องจากบริษัทฯ มีกำไรสุทธิที่เพิ่มขึ้น

3. สภาพคล่อง

งวดไตรมาสแรกของปี 2561 บริษัทฯ มีกระแสเงินสดสุทธิได้มาจากกิจกรรมดำเนินงาน จำนวน 1,283.34 ล้านบาท มีกระแสเงินสดสุทธิใช้ไปในกิจกรรมลงทุนและการจัดหาเงิน จำนวน 1,222.86 ล้านบาท และ 51.49 ล้านบาทตามลำดับ ณ วันที่ 31 มีนาคม 2561 มีเงินสดและรายการเทียบเท่าเงินสด จำนวน 2,780.32 ล้านบาท เพิ่มขึ้นจากต้นงวด เป็นเงิน 2.94 ล้านบาท โดยมีสาเหตุหลักมาจากการเพิ่มขึ้นของกำไรประจำงวด